

El micvé de Girona, la família jueva

Irene Llop Jordana

Girona, 2014. Una intervenció arqueològica al pati del Centre Bonastruc ça Porta treu a la llum les restes d'un micvé de la darrera sinagoga medieval de la ciutat.

Girona, 1434. Bonastruc des Mestre, Astruc Aninai i Bonastruc Jucef adquireixen uns patis i horts derruïts per construir-hi un espai sinagoga. Aquest espai comptarà amb un bany ritual que va funcionar durant poc més de cinquanta anys i que no es recuperarà fins cinc-cents vuitanta anys després.

En la llarga història de la comunitat jueva de Girona, aquest no va ser el primer lloc on feien el bany ritual, ni la primera sinagoga, ni els homes que van comprar l'immoble eren els primers dirigents de la comunitat. La història del micvé és la història d'una comunitat arrelada a la ciutat, que va compartir temps i espai amb una majoria cristiana i mai no va deixar de banda la seva cultura i religió, la seva identitat. La prescripció religiosa dels banys rituals de purificació va fer que, al llarg de la seva trajectòria, l'aigua purificadora estigués sempre ben present a la comunitat.

No sabem del cert on complien amb aquest bany de purificació les primeres famílies jueves que es van instal·lar a Girona. L'arribada de jueus a la ciutat va començar al segle IX, i a partir del segle XI la seva presència als documents

augmenta i els mostra com un grup actiu: homes i dones que compren terres i que s'estableixen a la zona entre el carrer de la Força i la muralla de Ballesteries, prop de la catedral. La primera referència al «calle iudaico» és de l'any 1160, i si bé ens indica que hi havia un grup de jueus que vivien concentrats en una zona,



Fig. 1 Les restes del micvé utilitzat per la comunitat jueva de Girona entre 1435 i 1492 (Foto: Patronat Call de Girona. Autor: Marc Auladell)

això no vol dir que només hi vivien jueus, ni que no hi hagués jueus vivint en altres carrers.

El creixement de la ciutat va anar acompanyat del creixement de la comunitat jueva. El call es va expandir a banda i banda del carrer de la Força —carrer Major del Call— als segles XIII i XIV. La comunitat no sempre va tenir un bany ritual propi: durant uns pocs anys, a finals del segle tretzè, van utilitzar com a micvé un espai dins dels banys públics de la ciutat —un edifici fora del call que no era exclusivament jueu— a canvi del pagament d'un lloguer. A mitjan segle catorzè, el micvé era un espai annex a la sinagoga. Les relacions entre la societat jueva i la cristiana van començar a mostrar alguns enfrontaments, com l'assalt i saqueig del call per part dels almogàvers l'any 1285, quan anaven a lluitar contra el rei Felip III de França. Durant el segle XIV la situació va empitjorar, fins que

l'any 1391, en el context d'atacs generalitzats als calls jueus catalans, Girona va patir una violenta agressió la nit de sant Llorenç. Després de cremar el portal del



Fig. 2 Maqueta del call jueu de Girona al segle xiv
(Foto: Patronat Call de Girona)



Fig. 3 El call de Girona;
carrer de Sant Llorenç (Foto:
Patronat Call de Girona.
Autor: J. i B. Campillo -
Vidicam)

call, els robatoris, la violència i l'assassinat de quaranta jueus, els habitants del call es van refugiar a la Torre Gironella. Moltes persones es van convertir i va començar la desintegració de la comunitat.

Els inicis del segle XV no van ser gaire prometedors, va augmentar l'hostilitat cada vegada més directa contra els jueus i es va dur a terme la segregació física de la comunitat. La sinagoga va ser clausurada el 1415, reoberta el 1416 i tancada definitivament el 1420. Un ban municipal de 1418 ordenava que les portes i finestres que donessin al carrer de la Força es tanquessin amb motiu de la celebració de la Setmana Santa; les condicions es van endurir l'any 1442 amb la prohibició de viure al carrer de Sant Llorenç, i el 1449 ja havien ordenat tancar un portal d'entrada al call. En aquesta etapa es va construir el micvé, en un call reduït i menys poblat. Un espai propi i de puresa, en un moment especialment cru. Quan els Reis Catòlics van decretar l'expulsió dels jueus del seu territori l'any 1492, la comunitat jueva estava sota mínims. Arran del decret, els béns de la comunitat jueva es van vendre. Sinagoga, cementiri, béns privats... Pocs anys

després, el micvé es va desmantellar. Girona, la «ciutat mare d'Israel», deixaria de ser jueva.

En el moment en què es va construir el micvé, la comunitat jueva intentava refer-se dels fatídics atacs de 1391. Una de les dones que s'hi banyava era Estel·lina. No disposem de les dades de la seva pròpia família, però es va casar amb un important jueu gironí, Bonastruc Jucef, un dels dirigents de la comunitat que va comprar el terreny del complex sinagoga. De fet, com en el cas de moltes dones, coneixem millor la història del seu espòs i de la seva família que la de la pròpia jueva. A més, en la documentació conservada gairebé sempre elles apareixen designades en referència al nom de l'espòs, el pare, el germà, o el fill, més que com a persones individuals amb nom propi. El seu marit es trobava entre els més rics de la comunitat, conseller de l'aljama, amb influència social... tot i que també es va veure involucrat en algun afer àrid, com quan el 1412 el van obligar, a ell i a Jucef Bellshom, a alliberar la conversa Elionor. Es tractava de la filla del difunt Nacim Rovén i fillastra de Ramon Mercader, i estava retinguda per aquests jueus, no sabem per quin motiu. El marit d'Estel·lina també s'havia dedicat als préstecs. Quan va morir el seu marit, l'executor del testament i administrador de la seva fortuna va ser Benvenist Samuel. Benvenist era, probablement, el gendre de Bonastruc i Estel·lina, s'hauria casat amb la seva filla (el seu fill portava el prenom Bonastruc, com l'avi matern) i es té constància de la seva residència a Girona del 1434 al 1462, on va dirigir i gestionar afers comunitaris com un cacic.

La riquesa de la família es veu a l'hora de pagar impostos. Com a contribuents, aporten quantitats molt altes als pagaments comunitaris (les talles). El marit d'Estel·lina hi va posar un 5,5 % del total recaptat l'any 1426, el mateix percentatge que va aportar ella l'any 1450 quan ja era vídua. Aquest any Benvenist Samuel va ser el principal contribuent de l'aljama (hi va posar el 6,5 % del total).

Estel·lina formava part d'una família benestant, però la comunitat estava formada per famílies de molt diversa fortuna. La família és una institució central en la vida jueva. Per a la religió jueva, el matrimoni és l'estatus social perfecte i el seu propòsit és la procreació: l'ideal és que no hi hagi «cap home sense esposa, cap dona sense espòs, cap dels dos sense Déu» (Bereixit Raba

8:9). Per legalitzar el matrimoni, cal un document que el nuvi entrega a la núvia, el contracte matrimonial (quetubà). És un dels documents més importants per a la dona jueva, ja que els seus únics béns segurs eren el dot i el llegat que havia rebut mitjançant el contracte.

Sovint, les filles eren la moneda de canvi per entroncar amb famílies generalment del mateix nivell social. Les estratègies endogàmiques reforçaven el paper de la família dins la mateixa comunitat, i les exogàmiques la vinculaven amb famílies d'altres poblacions; sovint les filles eren les que marxaven fora de la població d'origen. La mobilitat de les famílies era habitual, sigui per matrimoni o per negocis. Les famílies gironines, per exemple, estaven molt relacionades amb la comunitat jueva de Besalú —des dels inicis— o de Castelló d'Empúries, i algunes famílies gironines van començar de zero a poblacions com Vic, que no tenien població jueva, i van ser la llavor de noves comunitats.



Fig. 4 Quetubà de Castelló d'Empúries, Arxiu Històric de Girona (Foto: Patronat Call de Girona. Autor: Dolors Velasco)

El control de la comunitat jueva

L'existència de diversos graus de poder i control sobre la comunitat jueva ens porta a considerar qui controlava la comunitat jueva des del poder cristià, com es dirigia internament i qui, en un àmbit més privat, exercia el control dins de la família.

Seria un error considerar que els jueus tenien la mateixa situació legal i jurídica que els cristians, o que eren simplement habitants amb les mateixes característiques que els seus veïns cristians. Els jueus eren una regalia, és a dir, el rei era el seu senyor jurisdiccional. Com a propietat reial, podien ser alienats

—per això algunes comunitats jueves tenen jurisdicció eclesiàstica o senyorial i els seus senyors eren eclesiàstics o nobles—, no tenien drets sinó privilegis, que s’han de pagar, i havien de fer els pagaments que es fixaven sense el mateix tipus de negociació que els reis farien amb els cristians. La dependència del rei, per tant, fa que sigui el monarca qui reguli aspectes que podrien semblar «exclusivament jueus», com el reconeixement de la comunitat com una entitat jurídica (l’aljama), l’organització interna, la creació de col·lectes (unió d’un grup



Fig. 5 Restes materials de l’excavació arqueològica a la planta superior del Museu d’Història dels Jueus, Girona (Foto: Patronat Call de Girona. Autor: Erik Estany)

de comunitats centrades en una aljama principal per a la recaptació de taxes) o les llicències per construir sinagogues.

De portes endins, la comunitat jueva de Girona va tenir sempre alguna mena d’organització. En el primer moment, aquesta seria més aviat informal, en mans dels homes jueus més influents, fins que el 1258 el rei Jaume I va concedir el privilegi que reconeixia personalitat a les comunitats de Girona i Besalú. A més, va fixar dues categories de funcionaris que s’ocuparien dels afers econòmics de la comunitat: els secretaris i cinc homes escollits per la comunitat. Amb el temps, aquesta organització va anar evolucionant; de fet, no hi havia una

fórmula igual per a totes les aljames, sinó que cadascuna es modificava segons les seves necessitats, potencial demogràfic i econòmic, i costums. El comú denominador era que sempre eren homes i de la classe més privilegiada. Les famílies que es rellevaven el poder en un cercle privilegiat eren els Aninai, Benet, Caravita, Cresques, Falcó, Gracià, Llobell, Ravaia, Saltell... Bonastruc Jucef va participar en el regiment de la comunitat en un moment convuls i de redreçament. Les reformes i la contracció arran dels avalots de 1391 i la crisi dels anys 1415-1418 van acabar amb la simplificació de l'estructura de govern (1437-1459) i van continuar amb reformes fins a la fi de la comunitat com a tal.

En un entorn més reduït i íntim, el familiar, els homes també tenien el control. En una societat patriarcal, els homes eren el cap de família. Les dones estaven sotmeses primer al pare i, quan es casaven, passaven al control del seu marit, que en el cas d'Estel·lina coincidia amb un dels pesos pesants de l'organització interna de la comunitat. Malgrat la intenció de mantenir les dones allunyades de l'esfera pública, eren la pedra de volta de les transmissions i el manteniment del patrimoni familiar jueu i del manteniment de les tradicions jueves a la llar. No podem perdre de vista que el judaisme es transmet per via materna: és jueu o jueva aquell qui té una mare jueva. I això és justament una arma de doble tall, ja que aquesta responsabilitat «justifica» el control dels cossos de les dones.

El poder i el lideratge de les comunitats i de les famílies estava en mans masculines, com també ho estava el control econòmic de l'aljama, el món intel·lectual... El fet de néixer dona implicava una desigualtat i un rol marcat, amb un paper clau en l'àmbit privat; un àmbit que depassaven estudiant, treballant en un ofici, adquirint i gestionant patrimoni, o fent préstecs al marge dels homes de la família o de la comunitat.

Guanyar-se la vida

La imatge dels jueus com a prestadors (usurers) rics és un estereotip que encara és present en l'actualitat. És un dels tòpics que cal desmuntar, perquè d'entrada no tots els prestadors eren homes i ni tan sols era un ofici.

Alguns jueus van arribar a un exercici directe del poder públic a l'administració reial, com la família Ravaia: alguns dels seus membres van arribar a ser batlles generals i tesorers del regne, homes de confiança el rei. A partir de les Corts de

1283, es va prohibir que els jueus tinguessin càrrecs reials. Un altre camp en què els jueus destacaren va ser la medicina, i també van tenir limitacions relacionades amb la pràctica de la seva professió a cristians. Tot i això, reis, nobles i eclesiàstics acudien a metges jueus, i encara abans de l'expulsió hi havia un funcionari reial, l'últim recaptador jueu: el gironí, Bonastruc Benvenist, recaptador delegat pel rei per recollir les talles dels pagesos, net d'Estel·lina.

Una altra limitació que podien trobar els jueus és que, per fer la mateixa feina que companys cristians, el seu sou podia ser inferior. Aquest és el cas dels manobres que van reparar la Torre Gironella l'any 1411: el govern municipal pagava un salari de tres sous diaris als manobres cristians, mentre que els jueus cobraven dos sous i dos diners cada dia. El consell municipal i també el capítol de la catedral gironina contractaven relligadors de llibres, homes jueus.

S'ha documentat una gran diversitat d'oficis entre els jueus gironins medievals: argenters, artesans, teixidors, sastres, sabaters... Cal recordar que els rabins no es van professionalitzar fins al segle XIV. Les dones també tenien oficis remunerats fora de la llar: de dides a artesanes, teixidores de vel i de seda, comerciants, modistes i algunes van arribar a ser metgesses —en aquest cas, cap jueva gironina—.

Un altre aspecte important és que la documentació poques vegades menciona els pobres i els grups marginals, entre els quals trobaríem delinqüents o prostitutes.

Viure al call

El fet de ser jueu o jueva és l'aspecte que diferencia i defineix la identitat d'aquesta comunitat. Tot i la desigualtat en diversos camps respecte de la

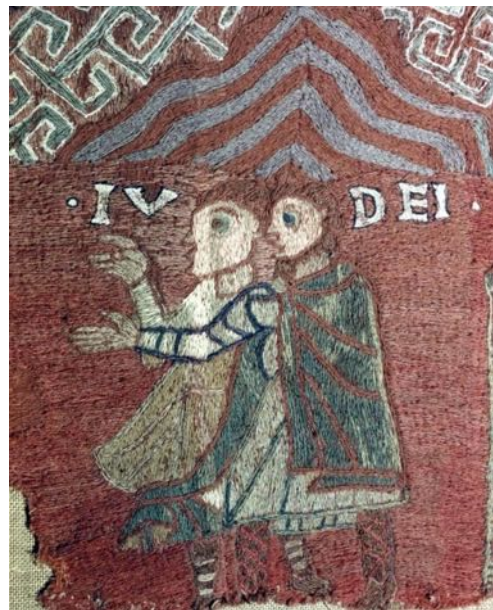


Fig. 6 Fragment del *Tapís de la Creació*, s. XII, Museu de la Catedral de Girona (Foto: CRDI. Autor: Josep Maria Oliveras)

majoria cristiana, van poder viure com a jueus i mantenir la voluntat de preservar el judaisme. La vida jueva estava marcada pel calendari jueu, la religió i els espais del call, i amb diferències significatives segons el sexe.

El calendari que seguien els habitants del call era l'hebreu. Els documents hebreus segueixen el còmput del calendari jueu, que és lunisolar i té dotze mesos; el dia comença amb la posta de sol, amb l'aparició dels tres primers estels al cel. El còmput anual s'inicia amb la gènesi del món, que va succeir el dia 1 del mes de Tixrí de l'any 1, que correspon al 7 de setembre del 3760 abans de Crist. Aquest calendari marcava les festes jueves, que se celebraven a casa i

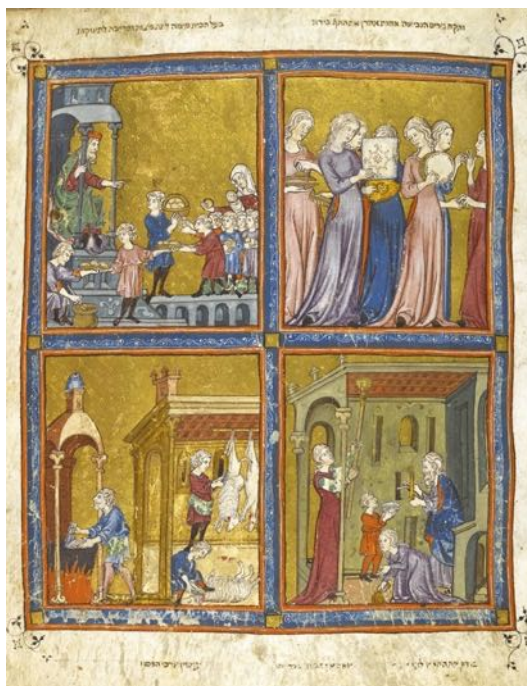


Fig. 7 La preparació de l'àpat pasqual, *Hagada Daurada*. The British Library, Londres, f. 15r



Fig. 8 *Hagada de Barcelona*. The British Library, Londres, f. 28v

en comunitat: el Cap d'Any o Roix ha-Xanà, el dia de l'expiació o Iom Kippur, les festes de Sukkot, Hanukkà, Xavuot i, per sobre de totes, Péssah.

El cicle vital estava molt marcat per aquest calendari, i també pels rituals i pel que s'esperava dels nens i de les nenes. Els nens eren circumcidats al vuitè dia de vida, i aleshores rebien un nom, mentre que les nenes el rebien quan eren presentades a la comunitat, un mes després del seu naixement. A la Catalunya medieval, els noms masculins i femenins en formes catalanes era habitual. El sistema onomàstic més habitual era el patronímic, de manera que el nom d'un

home estava format pel prenom que li donaven i, a continuació, el prenom del pare. En alguns casos també es transmetia un cognom, fet més habitual en llinatges ben establerts. En canvi, les dones, a la documentació, són anomenades pel seu prenom associat a un personatge masculí, i només a vegades apareix als documents amb el cognom de la família o del marit, a vegades feminitzat (Regina Cabrita era filla d'Issac Cabrit i Bonafilla Pesada estava casada amb en Jucef Pesat). Ja des de la infantesa rebien una educació diferent, perquè tots els nens havien de saber lletra i tenir un ofici, sovint el del pare, però les nenes havien de tenir descendència del seu marit i alhora tenir cura de tots ells i també de la llar. El matrimoni jueu era preparat pels pares i, com qualsevol contracte, havia de tenir un document legal amb tots els ets i uts. El contracte matrimonial o *quetubà* contenia les aportacions econòmiques al matrimoni i les obligacions que es contreien; era molt important perquè, si la dona quedava vídua, no rebia herència del marit sinó que recuperava el dot aportat al matrimoni.

La mort també seguia el ritual jueu i la comunitat disposava d'un cementiri propi, Montjuïc, l'únic i antic fossar judaic. S'han recuperat 29 làpides datades entre els segles XII i XV que permeten posar nom a les persones que recorden. La funció de les làpides era mantenir la memòria de la persona enterrada allà, però també havia de delimitar el fossar, que pel fet de contenir cadàvers era una zona de màxima impuresa legal. Una de les dones recordades és «l'honrada n'Estel·lina, esposa del venerable i il·lustre en Bonastruc Jucef. Tingui la seva mansió al jardí de l'Edèn».

Els rituals acompanyaven els jueus i les jueves al llarg de la seva vida, des del naixement (circumcisió dels nens, presentació de les nenes), l'entrada a l'edat adulta (*bar mitsvà*), la celebració del matrimoni i el sepeli, i el precepte de la puresa que requereix el bany ritual durant tota la vida.

Les famílies mantenien les tradicions jueves, i havien de seguir el precepte que marcava la religió. Sovint les dones eren les garants del seguiment de les lleis de l'alimentació, de les celebracions, fer complir rituals i transmetre i preservar la seva cultura.

La vida i la mort passaven per espais de la comunitat. Les cases jueves no eren pas diferents de les cristianes, només per una escletxa que contenia un verset de

la Torà (mezuzà). Cases amb patis, horts, algunes amb espais reduïts, d'altres més luxoses, unes quantes amb un petit taller obert al carrer. Les cases jueves,

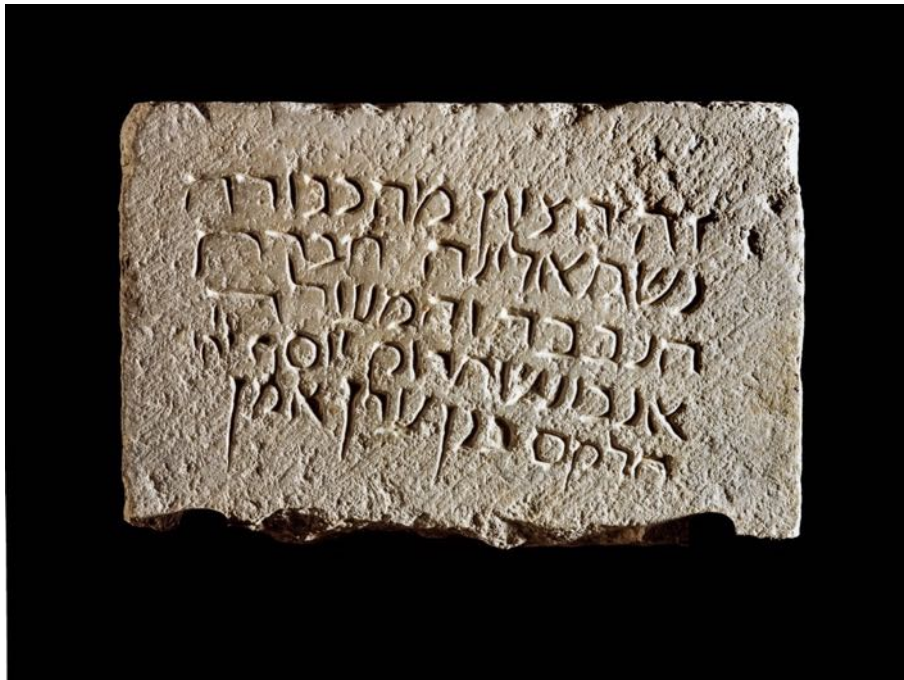


Fig. 9 “Aquesta és l'estela fúnebre de l'honrada N'Estel·lina, esposa de l'il·lustre i esclarit En Bonastruc Josef. Tingui la seva mansió al jardí de l'Edèn. Amen.” (Foto: Patronat Call de Girona. Autor: Josep M. Oliveras)

com les cristianes, reflectien la condició social i econòmica dels seus habitants. Estel·lina i la seva família vivien al call reduït dins dels murs. No sabem exactament quin edifici ocupaven, però sí que tenien un pati que donava a la vella muralla, i l'any 1412 van obtenir una llicència per edificar-hi, com ho havien fet altres veïns.

No totes les comunitats disposaven de tots els espais comunitaris com ara el cementiri, la sinagoga o el bany ritual. A Girona hi va haver fins a tres sinagogues diferents: la més antiga era prop de la catedral preromànica (segle IX?); la segona sinagoga comptava amb una escola destinada a les dones i un micvé que s'alimentava amb aigua del riu Onyar, a tocar de la muralla de les Ballesteries (mitjan segle XIV), i la darrera en uns terrenys comprats l'any 1434, en els quals hi havia un complex sinagoga que comptava amb una sala principal per als homes, espais exclusius per a les dones, almoïna i hospital, i banys

rituals. Les dones tenien un espai a part a la sinagoga, separat per una finestra o per una gelosia.

Quan els jueus i les jueves sortien del call, s'havien de poder diferenciar de la població cristiana a simple vista, per manament dels cristians (des del Concili Laterà IV, 1215). Encara l'any 1445 una ordenança municipal manava que els jueus majors de 15 anys estaven obligats a portar no només l'hàbit judaic, sinó també de roda de drap vermell (la rodella) a la part del davant, en un lloc ben visible: s'havien de distingir dels cristians quan sortissin del call i anessin per la ciutat.

Banys de dones, banys d'homes

Les regles relatives a la construcció del micvé no diuen res de la seva ubicació. De fet, hi havia comunitats que els havien construït al terrat seguint totes les normes. L'aigua que hi arribi ha de ser viva i procedir d'una font natural, pot ser conduïda des del seu origen mitjançant un canal; si no és així, no és vàlid.

La Torà, el Talmud, la Misnà, els responsa dels rabins... regulen i dicten com ha de ser el micvé, però també qui, com i quan l'ha d'utilitzar. El compliment estricte de la llei és imprescindible en temes de puresa: d'una banda, la impuresa es transmet, i, d'altra banda, la puresa és un requisit per a diversos aspectes de la vida jueva; la purificació garanteix la continuïtat de la vida jueva a la família i a la comunitat. Fins i tot es considera més necessari disposar d'un espai d'aigua per a la purificació ritual que no pas d'un espai físic de sinagoga, ja que aquesta quedava constituïda simplement amb un rotlle de la Torà (Séfer Torà) i la presència de deu homes adults (minian) capaços de llegir-la i d'interpretar-la.

Reconstrucció ideal del bany ritual

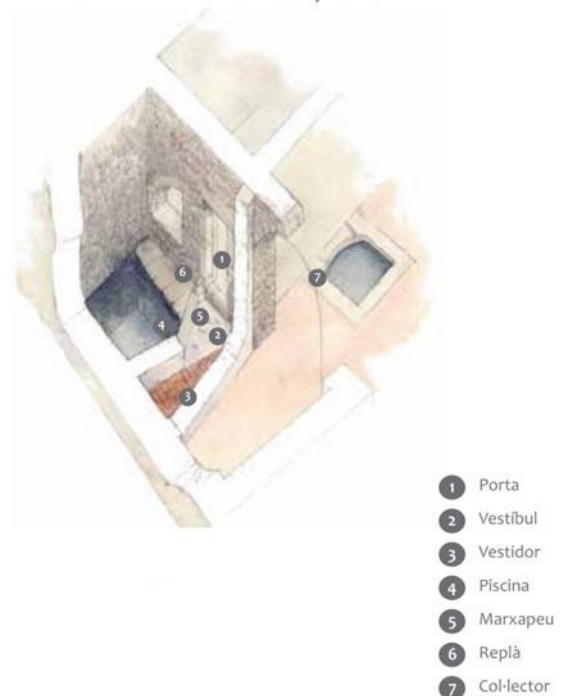


Fig. 10 Reconstrucció ideal del micvé ubicat a la seu del Museu d'Història dels Jueus, Girona (Il·lustració: Jordi Sagrera)

El micvé de la tercera i última sinagoga de la ciutat de Girona estava situat on avui hi ha el pati del centre Bonastruc ça Porta. Era un espai tancat al qual s'hi accedia des de la sinagoga i tenia tres estructures vinculades: una cisterna que seria la piscina, el sistema de canalització de l'aigua i una estança annexa aïllada. La piscina, de planta quadrada i excavada a la roca, té 1,5 m de fondària, i rebia l'aigua d'un dipòsit que recollia d'aigua de la pluja, la filtrava i la conduïa al bany directament. La decisió de situar el micvé al complex sinagoga facilitava, segurament, el control de la pràctica del bany ritual entre les dones.

Només pot tornar a la puresa allò que és impur. Per tant, en el judaisme és imperatiu fer un bany al micvé després d'un estat temporal d'impuresa ritual, com és ara tocar un cadàver, o bé quan una persona o un objecte canvien d'estatus. Els estris de metall o vidre comprats a persones no jueves han de rebre l'efecte purificador de l'aigua abans de ser utilitzats en la preparació de qualsevol menjar, per exemple. Els homes no tenen l'obligació de banyar-se abans del sàbat o de determinades festivitats jueves, com el Iom Kippur, però

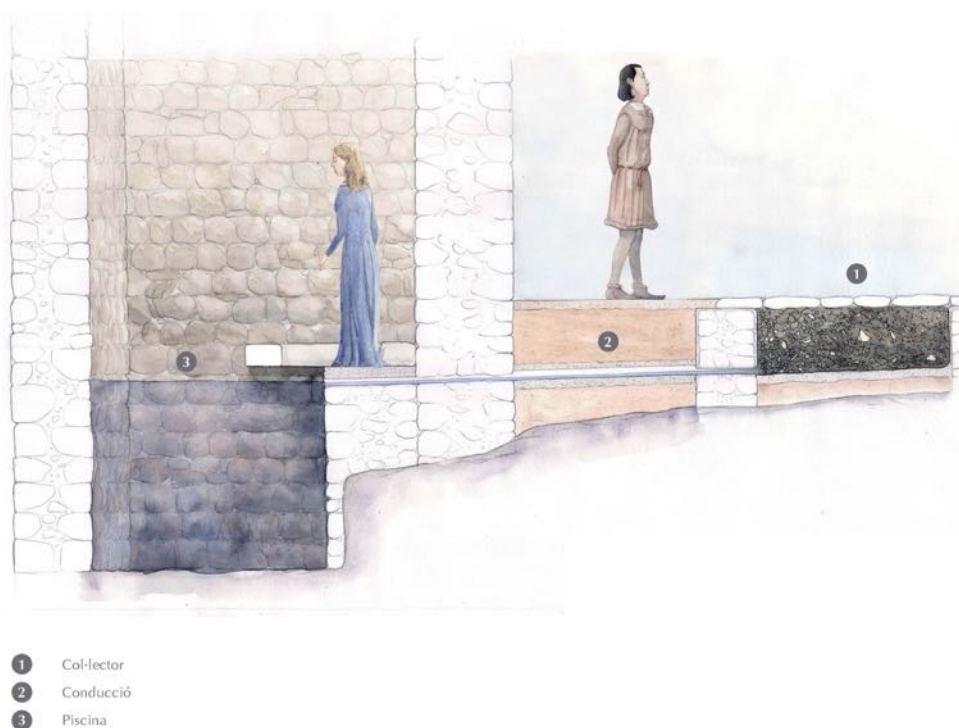


Fig. 11 Recorregut d'entrada d'aigua al micvé ubicat a la seu del Museu d'Història dels Jueus, Girona (Il·lustració: Jordi Sagrera)

poden fer-ho. El bany ritual pot ser necessari per múltiples raons, que sempre impliquen la transició d'un estat espiritual a un altre.

Una bona mostra que no era el mateix ser jueu que ser jueva la trobem en el fet que el bany ritual tenia requisits diferents segons el gènere, malgrat realitzar-se en el mateix espai. Així doncs, abans del casament un bany ritual garanteix iniciar la vida conjugal amb la puresa requerida... però només era prescriptiva per a les núvies. I per a les dones, com Estel·lina i tantes altres, la impuresa ritual provocada per la menstruació i el part tenia una dimensió íntima i profunda.

La realització del bany té tota una preparació prèvia. Abans del bany, calia treure's tota la brutícia. S'hi entrava totalment nu o nua, sense joies ni ornaments, res que impedeixi que l'aigua arribi a totes les parts del cos, també als cabells. La immersió (tevilà) ha de ser total, vertical i amb els braços separats del cos, i s'han de fer tres immersions seguides. Només així es pot recobrar la puresa.

L'aigua purificadora

Els banys jueus no tenen un sentit estrictament higiènic, sinó que tenen una altra dimensió: l'aigua purificadora actua en un ritual d'immersió carregat de simbolisme. El bany ritual està relacionat amb les lleis de puresa i impuresa del judaisme, i és una prescripció religiosa que afecta tots els homes i dones majors d'edat de la comunitat. L'aigua és l'element purificador, i a més és un element imprescindible per crear i conservar la vida. El micvé utilitza aigua no estancada, que arrossega i s'emporta la impuresa.

En un sentit més espiritual, el temps del bany ritual és un moment per a la introspecció, una preparació gairebé mística. Deixar-se completament a l'interior del micvé fa sentir a qui es banya com si estigués en un úter, i sortir del bany és un renaixement.

Per a les dones, el bany ritual marca una pauta en el seu cicle vital. Des de la primera menstruació fins a la menopausa, tota la seva vida està entre la impuresa i la fertilitat. Això marca la diferència entre homes i dones, i cal remarcar que les dones jueves tenien una forta pressió social per ser fèrtils.

Mentre un cos és impur representa que no pot complir la funció per a la qual va ser creat, que no és altra que la reproducció, durant el període menstrual i després del part.

És molt interessant el concepte de la menstruació per a la medicina medieval, que l'entenia com una purgació dels humors superflus o corruptes, que només es podien eliminar per aquest sistema, i era un element fonamental per explicar malaltia i salut femenines. Al costat d'aquesta consideració positiva, com un procés natural que millora la salut de les dones, d'altra banda, les fa impures. La dona que menstrua no està embarassada, cap òvul no ha estat fecundat, no porta vida. Aquesta idea porta a la concepció que el cos de la dona és imperfecte i té capacitat de fer mal, transmetent la impuresa. És una visió misògina sobre la impuresa de la dona que menstrua.

Les relacions sexuals en un matrimoni estan prohibides si la dona té la menstruació: no es poden tenir relacions sexuals des de l'inici del període fins set dies després de l'última gota de sang. D'aquesta manera, simbòlicament, es renovava la sacralitat del matrimoni cada mes.

El part també porta la dona a aquest estat, que dura set dies si ha tingut un fill i catorze si és una filla. Aquesta diferència de dies és molt significativa.

La puresa garanteix la santedat de la concepció, i així es pot seguir el precepte «sigueu fecunds i multipliqueu-vos». I de passada, a través d'una reglamentació religiosa i jurídica, s'obté el control de la sexualitat. Estel·lina i altres dones van seguir aquest precepte per revertir la impuresa i respectar les normes, per fer el que s'esperava d'elles. Per ser pures.

Irene Llop Jordana

Doctora en Història medieval,
paleografia i diplomàtica

Llicenciada en Filologia hebrea

Departament de Filologia i Didàctica de
la Llengua i la Literatura
Universitat de Vic-Universitat Central
Catalunya

Fonts i bibliografia

- CABALLERO, Carmen (2008). “Mujeres, cuerpo y literatura médica medieval en hebreo”. Dins *Asclepio*.
- CANAL, Eduard; CABAL, Josep; NOLLA, Josep Maria; SAGRERA, Jordi (2006). *La forma urbana del call de Girona*.
- COMPANYS, Mariona, i SOBREQUÉS, Jaume (2002). *La Catalunya jueva / [coordinació del catàleg:] Mariona Companys; [direcció de l'exposició:] Jaume Sobrequés*.
- FELIU, Eduard (2002-2003). “Salomó ben Adret, mestre de la llei jueva”. Dins *Tamid: Revista Catalana Anual d'Estudis Hebraics*.
- PLANAS, Sílvia; COLOMER, Joel; SAGRERA, Jordi; VIVO, Jordi (2016-2017). “El micvé de la darrera sinagoga medieval de Girona”. Dins *Tamid: Revista Catalana Anual d'Estudis Hebraics*, 2016-2017.
- PLANAS, Sílvia (2001). “Una pretesa interculturalitat: la comunitat jueva de Girona i les seves relacions amb la societat cristiana”. Dins *Annals de l'Institut d'Estudis Gironins: I Congrés d'Història de Girona, Dos Mil anys d'Història*.
- RIERA, Jaume (2012). *Els jueus de Girona i la seva organització. Segles XII-XV*.
- SCANDALIATO, Angela (2006). “I bagni ebraici: l'esempio di Siracusa”. Dins *Judaica minora sícula: Indagini sugli ebrei di Sicilia del Medioevo*.

 Xarxa de Museus
d'Història i Monuments
de Catalunya



**PATRONAT
CALL DE GIRONA**